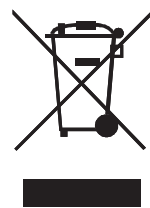


## AVVISI DI SICUREZZA

- Questo apparecchio non può essere utilizzato da bambini di età inferiore a 8 anni. Utilizzo da parte di persone con ridotta mobilità, capacità sensoriali o mentali o mancanza di esperienza e di conoscenze, previa supervisione o istruzioni in merito all'uso in modo sicuro e conoscenza dei rischi connessi.
- Non è un giocattolo.
- La pulizia e la manutenzione non deve essere effettuate da bambini senza supervisione.
- Se il cavo di alimentazione è danneggiato, deve essere sostituito dal fabbricante, dal servizio assistenza o da personale qualificato per evitare rischi.
- AVVERTENZA:** Il motore deve essere disconnesso dalla rete elettrica duante la pulizia, manutenzione e quando si installano ricambi e organi di movimento.
- Il livello di pressione sonora di emissione ponderato è uguale o inferiore a 70 dB(A).
- Massa e dimensioni dei componenti per il movimento dei prodotti connessi (tapparelle, tende ecc) siano compatibili con torsione e durata dell'impiego del motore.
- Utilizzare componenti adatti alla funzione del prodotto.
- ATTENZIONE:** E' importante per la sicurezza leggere prima queste istruzioni e conservarle (scaricabili anche dal sito [www.rollmatik.com](http://www.rollmatik.com)).
- Non lasciare che i bambini giochino con controlli sia fissi che remoti (pulsanti o telecomandi).
- Si raccomanda di esaminare frequentemente lo stato di eventuali segni di usura o dello stato di cavi e connettori. Non utilizzare il motore se è necessario intervento di manutenzione/riparazione.
- Osservare il movimento dell'avvolgibile e assicurarsi che non vi siano altre persone nei pressi, fino alla completa chiusura dell'avvolgibile.
- ATTENZIONE:** Importante nota di sicurezza. Seguire correttamente tutte le istruzioni, una installazione non corretta può provocare gravi danni a cose e persone.

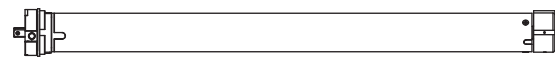


A fine vita  
IO SONO UN RAEE

Scannerizza il QR Code per conoscere come smaltire correttamente questo prodotto

RM35EW-10 evo,  
RM45EW-20evo, RM45EW-30evo, RM45EW-50evo

## Istruzioni 2024/1



### Funzionalità

- Centralina Wi-Fi integrata
- Regolazione finecorsa di precisione
- Cambio senso rotazione
- Finecorsa elettronico
- Pulsante di programmazione radio
- Blocco della funzione radio
- Settaggio movimentazione passo-passo o continua
- Settaggio posizione preferita
- Sensore termico di surriscaldamento
- Controllo da smartphone tramite APP

### Campi d'applicazione



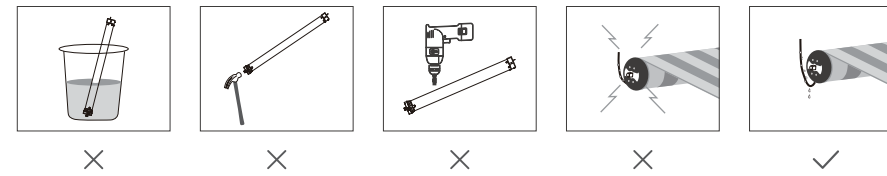
### Specifiche tecniche

Temperatura di esercizio: -10°C ~ +65°C	Radio Frequenza: 433.925MHz
Voltaggio nominale: AC 120V,60Hz; AC 220V,60Hz; AC 230V,50Hz	Tempo di utilizzo continuo: 4 minuti Max

### Attenzione

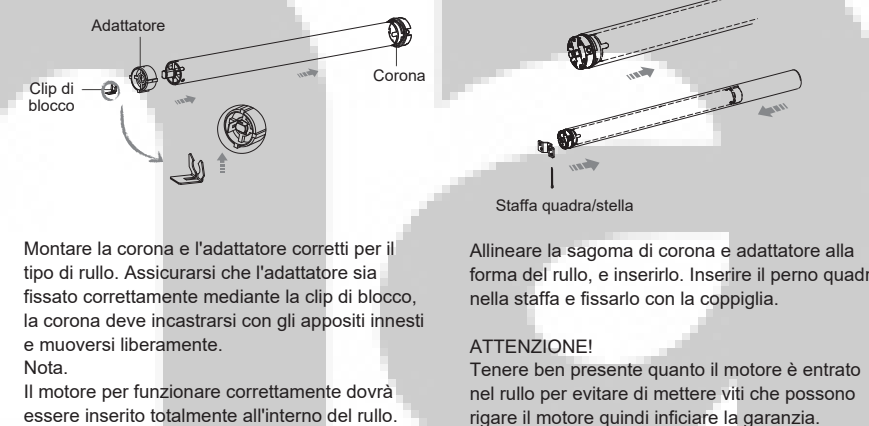
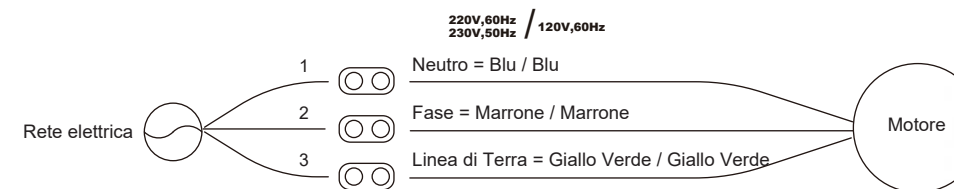
Non rompere, forare o immergere il motore. Mantenere i cavi nella corretto posizione come raffigurato in basso.  
L'installazione non corretta può provocare gravi lesioni che non possono essere imputate alla responsabilità del produttore o del venditore.  
**IMPORTANTE:**

**LEGGERE ATTENTAMENTE LE ISTRUZIONI PRIMA DI INSTALLARE IL MOTORE**



### Collegamento dei fili

Tre fili: AC 120V,60Hz; AC 220V,60Hz; AC 230V,50Hz



Montare la corona e l'adattatore corretti per il tipo di rullo. Assicurarsi che l'adattatore sia fissato correttamente mediante la clip di blocco, la corona deve incastrarsi con gli appositi innesti e muoversi liberamente.  
Nota.  
Il motore per funzionare correttamente dovrà essere inserito totalmente all'interno del rullo.

Allineare la sagoma di corona e adattatore alla forma del rullo, e inserirlo. Inserire il perno quadro nella staffa e fissarlo con la coppiglia.

**ATTENZIONE!**  
Tenere ben presente quanto il motore è entrato nel rullo per evitare di mettere viti che possono rigare il motore quindi inficiare la garanzia.

### Avvertenza

- Non esporre il motore ad eccessiva umidità o temperature estreme.
- Non forare il motore.
- Non tagliare il filo antenna e tenerlo libero da oggetti metallici.
- Non permettere a bambini di giocare col motore.
- Non usare il motore se i cavi sono danneggiati.
- Assicurarsi che, per il rullo, vengano utilizzati corretti adattatori e corona.
- Assicurarsi che i cavi di alimentazione siano liberi da organi di movimento.
- Se il cavo di alimentazione è inserito nel muro, isolarlo adeguatamente.
- Si suggerisce utilizzo del motore solo in posizione orizzontale.
- Installazione e settaggio del motore siano effettuati da persone adeguatamente informate.
- Pertinente alle tapparelle è sconsigliato adoperare viti lunghe con punta affilata in quanto potrebbero segnare il corpo del motore con la consecutiva rottura del corpo motore.



Importanti avvertenze da leggere prioritariamente per operare.

### Info sul settaggio

Leggere i seguenti punti con attenzione prima di effettuare il setting.

- Proteggere ed isolare i fili che non vengono utilizzati.
- Funzionamento:
  - L'intervallo utile per il pulsante di trasmissione è di 6 secondi, il trasmettitore uscirà dalla funzione di settaggio dopo 6 secondi e per procedere con le configurazioni bisognerà ridare corrente al motore.
  - Il motore conferma l'avvenuta operazione mediante un "Beep" o un movimento, si raccomanda di non effettuare altre operazioni prima della conferma.
- Configurare i finecorsa:
  - Dopo aver settato i finecorsa massimi alto e basso, per configurare le posizioni predefinite bisognerà memorizzare diverse altezze diverse dai massimi alto e basso già configurati.
  - Dopo aver settato le posizioni, in caso di interruzione della corrente i finecorsa non verranno persi.
  - La cancellazione dei finecorsa (superiore ed inferiore) annullerà tutte le posizioni in memoria.
  - Configurando i finecorsa, se il motore non opera per 2 minuti, esce dalla funzione di programmazione.
- Se il telecomando viene smarrito, effettua di nuovo le operazioni con un nuovo telecomando.
- Un motore può memorizzare massimo 10 canali (per esempio 10 telecomandi diversi), configurando un undicesimo telecomando, la posizione n.10 sarà sovrascritta da quest'ultima.

- Il motore funziona con telecomandi Rollmatik Serie 1600/1800/1700, sia mono che multicanale.

### Uso dei Pulsanti

**Attenzione il seguente telecomando non viene fornito in dotazione.**



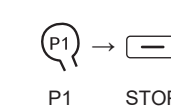
### Funzioni del pulsante P1

- Sincronizzare telecomando o telecomando aggiuntivo: Premere il pulsante P1 per 2 secondi, quando il motore si muove (movimento di conferma) rilasciare il pulsante, il motore emette un "Beep lungo" ed è pronto a sincronizzare il telecomando. Per configurare il telecomando al motore ora bisogna premere il tasto STOP sul telecomando.
- Sincronizzare tramite APP WiFi: Premere tasto P1 per 2 secondi, il motore effettua un movimento, rilasciare il pulsante e il motore emette un "Beep" lungo. A questo punto il motore entra nella modalità di sincronizzazione tramite APP da WiFi.
- Blocco della funzione Radio (segnale da telecomando): Premendo e mantenendo premuto il tasto P1 per circa 6 secondi il motore farà due piccoli movimenti ed un doppio "Beep" ed entrerà in modalità di "Blocco segnale Radio", in questo caso il telecomando sarà inibito e cliccando un qualsiasi tasto sul telecomando, ogni trasmissione da telecomando sarà ignorata.  
Per disattivare questa funzione bisogna premere per circa 2 secondi il pulsante P1.
- Cambio di direzione di rotazione: Premendo e mantenendo premuto il pulsante P1 per 10 secondi, il motore effettua due piccoli movimenti di conferma emette 3 "Beep" a conferma ed inverte il verso di rotazione.
- RESET a modalità iniziale di fabbrica: Premendo e mantenendo premuto il tasto P1 per 14 secondi, il motore effettua due piccoli movimenti di conferma, emette 4 "Beep" a conferma ed il motore ripristina le impostazioni di fabbrica (nessuna configurazione, finecorsa, telecomandi e settaggi saranno cancellati)



**Impostazioni Essenziali**  
Le fasi da 1 a 2 devono essere completate per garantire il corretto funzionamento.

### 1 Abbinamento al telecomando

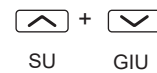


Premere pulsante P1 per 2 secondi, il motore effettua un movimento, rilasciare il pulsante e il motore emette un "Beep" lungo. Entro 10 secondi premere pulsante STOP sul telecomando per 2 secondi, il motore effettua 2 movimenti ed emette 3 "Beep". Il motore ora è stato abbinato con successo.

\* In caso di finecorsa non settati, questa operazione abbinerà il primo telecomando. In caso di finecorsa già settati, questa operazione abbinerà telecomandi addizionali.

## 2 Inversione opzionale del verso di rotazione (se necessario)

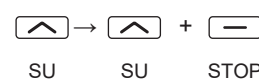
Se premendo il tasto SU il motore ruota verso il basso, provare a invertire il senso di rotazione.



Tenere premuto i tasti SU e GIU contemporaneamente per 2 secondi (il motore effettua 1 movimento e non emette beep), la direzione è stata invertita con successo. Nota. L'inversione può essere anche effettuata cliccando e mantenendo premuto il tasto P1 sulla testa del motore per circa 10 secondi.

## 3 Impostazione dei limiti superiore e inferiore (finecorsa)

### 1 Limite Superiore



Premere il tasto SU per 2 secondi (il motore effettua 3 piccole rotazioni ed emette 3 "Beep"), far andare il motore alla posizione superiore desiderata, poi tenere premuto SU e STOP contemporaneamente per 2 secondi (il motore effettua 3 piccole rotazioni ed emette 3 "Beep"), il finecorsa superiore è configurato.

### 2 Limite inferiore



Premere tasto GIU per 2 secondi (il motore effettua 3 piccole rotazioni ed emette 3 "Beep"), far andare il motore alla posizione inferiore desiderata, poi tenere premuto GIU e STOP contemporaneamente per 2 secondi (il motore effettua 3 piccole rotazioni ed emette 3 "Beep"), il finecorsa inferiore è configurato.

Con questo passaggio si regoleranno i limiti massimi e minimi di rotazioni del motore, è suggerito configurare prima il limite superiore e poi il limite inferiore per non avere problemi durante il passo 5 (sovrascrittura / sistemazione del finecorsa del motore).

Se i fine corsa non sono settati il motore si muove a tratti premendo il pulsante relativo. Per movimento continuo con singola pressione del tasto, tenere premuto per 2 secondi SU o GIU (funziona se i limiti sono già stati settati). Il punto 4 dovrà essere configurato dopo aver configurato il punto 3. Successivamente si potranno ulteriormente regolare i finecorsa del motore agendo come indicato al punto 5.

## 4 Aggiungere una posizione preferita

### 1 Impostare posizione preferita



Controllare prima che i finecorsa superiore e inferiore siano impostati, in assenza di regolazione sui finecorsa non si potrà aggiungere una posizione preferita. Portare alla posizione preferita quindi premere P2 (il motore fa due movimenti ed un "Beep"), poi premere STOP (il motore fa due movimenti ed un "Beep") e premere nuovamente STOP per confermare la posizione (il motore effettua 2 movimenti e 3 "Beep" per conferma). La posizione preferita è impostata.

Per attivare la posizione preferita occorre premere STOP per 2 secondi ed il motore si muoverà fino al raggiungimento della posizione preferita.

### 2 Cancellare la posizione preferita



Premere P2 (il motore fa due movimenti ed un "Beep"), premere STOP (il motore fa due movimenti ed un "Beep") e premere nuovamente STOP (il motore fa due movimenti ed un "Beep"), la posizione preferita è cancellata.

## 5 Regolare finecorsa

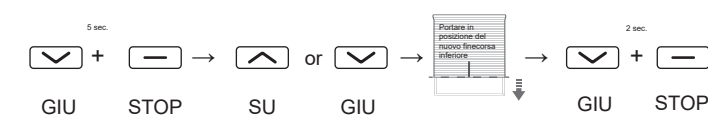
### 1 Regolare finecorsa superiore



Tenere premuto SU e STOP contemporaneamente per 5 secondi (1 movimento e 1 "Beep"), portare il motore al finecorsa superiore desiderato, tenere premuto contemporaneamente SU e STOP per 2 secondi (2 movimenti e 3 "Beep"), il nuovo finecorsa superiore è programmato.

Note. - Si consiglia di configurare prima il finecorsa superiore e poi il finecorsa inferiore. - Questo passaggio funzionerà unicamente dopo aver configurato i limiti del motore (punto 3 e 4). - Dopo 3 secondi il led sul telecomando potrebbe spegnersi, NON BISOGNA rilasciare i pulsanti se non sono trascorsi 5 secondi altrimenti il motore non riuscirà ad entrare nella fase di sovrascrittura dei finecorsa.

## 2 Regolare finecorsa inferiore



Tenere premuto GIU e STOP contemporaneamente per 5 secondi (1 movimento e 1 "Beep"), portare il motore al finecorsa inferiore desiderato, tenere premuto contemporaneamente GIU e STOP per 2 secondi (2 movimenti e 3 "Beep"), il nuovo finecorsa inferiore è programmato.

Note. - Si consiglia di configurare prima il finecorsa superiore e poi il finecorsa inferiore; nel caso sia stato impostato erroneamente il limite inferiore per primo è suggerito uscire dalla modalità di configurazione, tornare alle impostazioni di fabbrica e ripetere tutta la procedura di configurazione (per tornare all'impostazione di fabbrica occorre premere e mantenere premuto per circa 14 secondi il tasto P1 situato sulla testa del motore). - Questo passaggio funzionerà unicamente dopo aver configurato i limiti del motore. - Dopo 3 secondi il led sul telecomando potrebbe spegnersi, NON BISOGNA rilasciare i pulsanti se non sono trascorsi 5 secondi altrimenti il motore non riuscirà ad entrare nella fase di sovrascrittura dei finecorsa.

## 6 Attivare / disattivare la modalità continua o momentanea



Tenere premuti contemporaneamente SU e GIU per 5 secondi (1 movimento) e un "Beep", premere STOP sul vecchio telecomando (il motore fa due movimenti ed un "Beep") lungo, la modalità momentanea è attivata. Ripetendo la stessa operazione e il motore effettua 2 movimenti e 3 "Beep", la modalità torna a continua.

\* Questa operazione va fatta sempre dopo aver settato i finecorsa.

## 7 Associare/disassociare telecomando aggiuntivo

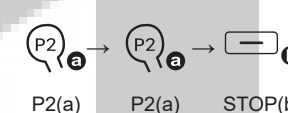
### Metodo 1



Premere P2 sul vecchio telecomando (il motore fa due movimenti ed un "Beep"), premere P2 sul vecchio telecomando (il motore fa due movimenti ed un "Beep"), premere P2 sul nuovo telecomando per 2 secondi (il motore fa due movimenti e 3 "Beep"). Il nuovo telecomando è ora associato al motore.

\* Ripetere la stessa operazione per disassociare un telecomando addizionale

### Metodo 2



Premere P2 sul vecchio telecomando (il motore fa due movimenti ed un "Beep"), premere P2 sul vecchio telecomando (il motore fa due movimenti ed un "Beep"), premere STOP sul nuovo telecomando per 2 secondi (il motore fa due movimenti e 3 "Beep"). Il nuovo telecomando è ora associato al motore.

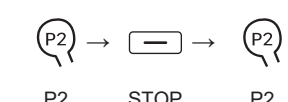
### Metodo 3



Premere pulsante P1 situato sulla testa del motore per 2 secondi (il motore fa due movimenti ed un "Beep"), premere STOP sul nuovo telecomando per 2 secondi (il motore fa 4 movimenti e 3 "Beep"). Il nuovo telecomando è ora associato al motore.

\* (a) telecomando esistente, (b) telecomando da associare/disassociare

## 8 Cancellare tutti i telecomandi



Premere P2 (1 movimento e 1 "Beep"), premere STOP (1 movimento e 1 "Beep"), e premere P2 (2 movimenti e 3 "Beep"), tutti i telecomandi in memoria sono cancellati.

\* Cancellando tutti i telecomandi il motore mantiene i finecorsa impostati.

## 9 Eliminare tutti i finecorsa



Premere P2 (il motore fa due movimenti ed un "Beep"), premere GIU (il motore fa due movimenti ed un "Beep"), premere P2 (4 movimenti e 3 "Beep"), tutti i finecorsa sono cancellati.

\* Questa operazione cancella anche la posizione preferita.

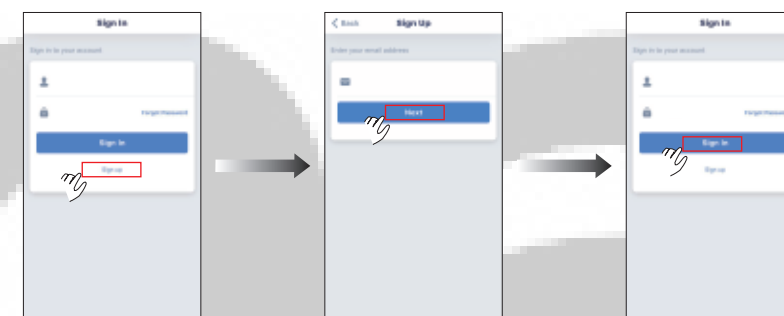
## 10 Controllo da Smartphone



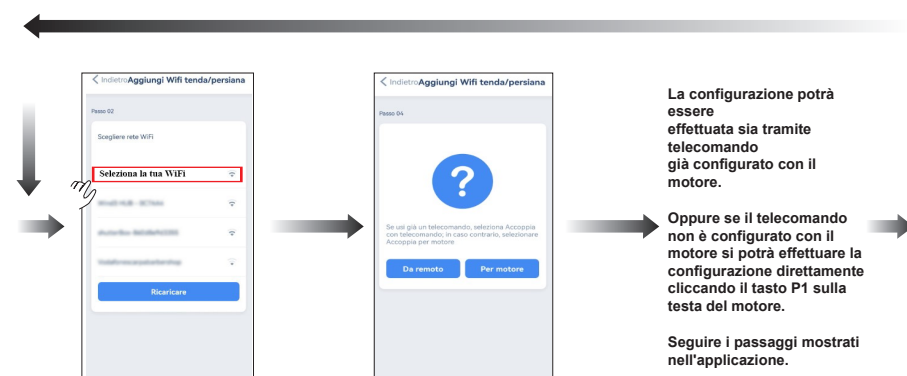
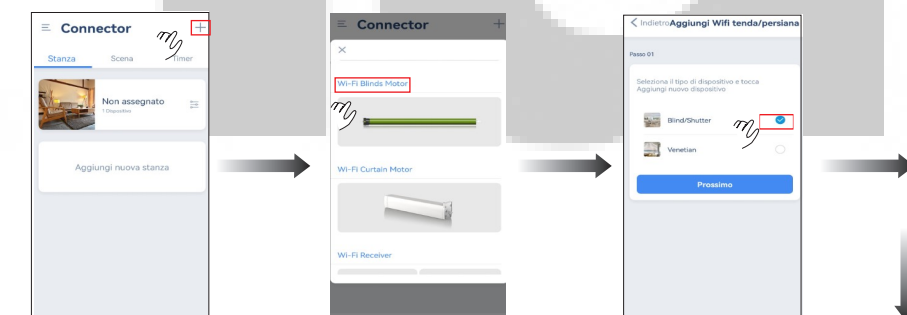
1, Scaricare l' APP: Scannerizza il QR Code in basso per scaricare l'App CONNECTOR, oppure cercare "SHADE CONNECTOR" su Google Play o App Store e scaricare l'APP (gratuita).



2, Una volta scaricata l'app, aprirla, selezionare la lingua e creare un account:



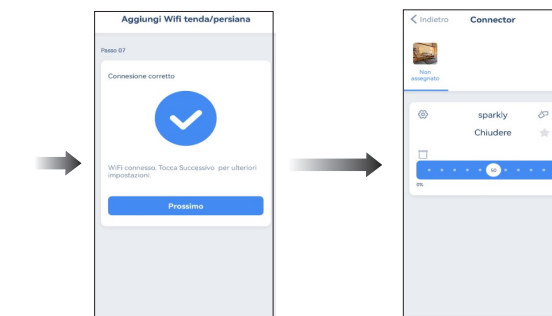
3, Per associare un motore con l'App seguire le istruzioni sull'applicazione (da eseguire entro 2/3 minuti)



La configurazione potrà essere effettuata sia tramite telecomando già configurato con il motore.

Oppure se il telecomando non è configurato con il motore si potrà effettuare la configurazione direttamente cliccando il tasto P1 sulla testa del motore.

Seguire i passaggi mostrati nell'applicazione.



\* Scannerizzare il QR Code qui in basso per avere altre informazioni per collegare il motore con un router WiFi casalingo, impostazioni avanzate dell'App e stabilire connessioni con altre applicazioni IoT.



## Indice rapido

	Settings	Operazione
1	Associazione	P1 (per 2 secondi) → Stop (per 2 secondi)
2	Inversione senso di rotazione	Su + Giu (per 2 secondi)
3	Impostare finecorsa superiore e inferiore	1 Finecorsa superiore Su (per 2 secondi) → Su + Stop (per 2 secondi)
	2 Finecorsa inferiore	Giu (per 2 secondi) → Giu + Stop (per 2 secondi)
4	Aggiungere/cancellare posizione preferita	P2 → Stop → Stop
5	Regolazione finecorsa	1 Regolazione finecorsa superiore Su + Stop (per 5 secondi) → Su o Giu → Su + Stop (per 2 secondi)
	2 Regolazione finecorsa inferiore	Giu + Stop (per 5 secondi) → Su o Giu → Giu + Stop (per 2 secondi)
6	Attivare /disattivare modalità momentanea	Su + Giu (per 5 secondi) → Stop
7	Associa / Cancellata Telecomando addizionale.	P2(a) → P2 (a) → P2(b)
	2 Associa Telecomando addizionale	P2(a) → P2 (a) → Stop(b) (per 2 secondi)
	3 Associa Telecomando addizionale	P1 (per 2 secondi) → Stop(b) (per 2 secondi)
8	Cancellare tutti i telecomandi in memoria	P2 → Stop → P2
9	Cancellare tutti i finecorsa	P2 → Giu → P2
10	Associare APP Smartphone	Tenere premuto P1 per 2 secondi circa fino a quando il motore emette un "Beep", dunque premere pulsante "NEXT" (Successivo) sull'App
		Premere 2 volte P2, poi premere pulsante "NEXT" (Successivo) sull'App

## Risoluzione problemi

Problema	Possibile causa	Soluzione
Il motore non da segnali	Corrente staccata o collegamento cavi incorretto.	Double check power and cable connections, follow wiring instructions.
	La batteria del telecomando è scarica	Sostituire batteria
	Interferenze radio o mancanza segnale	Verificare che il filo antenna sia intatto libero da ostacoli. Verifica di possibili fonti di interferenza radio.
	Fuori dalla portata del telecomando	Provare ad avvicinare il telecomando al motore.
Il telecomando non riesce a comandare un singolo motore	Diversi motori motori associati sullo stesso canale	Si suggerisce di associare un telecomando monocanale ad ogni singolo motore da conservare come Master nel caso si usi un telecomando multi-canale.
Il motore parte troppo lentamente o emette rumore insolito.	Cablaggio non corretto.	Verificare il cablaggio o i fili in generale.
	Corsa ostacolata o sovraccarico	Verificare l'installazione/organi di movimento. Verifica sovraccarico
Il motore si ferma se va su o giu.	Il motore ha raggiunto il finecorsa	Regolare il finecorsa inferiore.
	Il motore gira da più di 4 minuti (riscalda)	Lasciar raffreddare almeno 20 minuti.